

# Dell™ Inspiron™ 1010 Servisni priručnik

[Prije početka](#)

[Baterija](#)

[Tipkovnica](#)

[Oslonac za ruku](#)

[Tvrdi disk](#)

[Komunikacijske kartice](#)

[Noslač oslonca za ruku](#)

[Ploča s indikatorom stanja baterije](#)

[Zvučnici](#)

[Unutarnja kartica s Bluetooth® bežičnom tehnologijom](#)

[Ploča s gumbom za uključivanje/isključivanje](#)

[Baterija na matičnoj ploči](#)

[Sklop matične ploče 2-in-1](#)

[Čitač medijskih kartica 3-in-1 \(pomoćna ploča 1\)](#)

[TV kartica \(opcija\)](#)

[Ploča s USB-om i SIM karticom \(pomoćna ploča 2\)](#)

[Priključak za AC adapter](#)

[Zaslon](#)

[Matična ploča](#)

[Ažuriranje BIOS-a Flash postupkom](#)

## Napomene, oprezi i upozorenja



**NAPOMENA:** NAPOMENA ukazuje na važne informacije koje vam pomažu da koristite svoje računalo na bolji način.



**OPREZ:** OPREZ ukazuje na moguće oštećenje hardvera ili gubitak podataka i otkriva kako izbjeći neki problem.



**UPOZORENJE:** UPOZORENJE ukazuje na moguće oštećenje imovine, tjelesne povrede ili smrt.

Informacije navedene u ovom dokumentu podložne su promjeni bez prethodne obavijesti.  
© 2009 Dell Inc. Sva prava pridržana.

Bilo kakvo umnožavanje ovog materijala bez pismenog dopuštenja tvrtke Dell Inc. strogo je zabranjeno.

Zaštitni znakovi korišteni u ovom tekstu: *Dell*, logotip *DELL* i *Inspiron* zaštitni su znakovi tvrtke Dell Inc.; *Bluetooth* je registrirani zaštitni znak tvrtke Bluetooth SIG, Inc., a tvrtka Dell ga koristi pod licencom: *Microsoft*, *Windows*, *Windows Vista* i logotip gumba start *Windows Vista* zaštitni su znakovi ili registrirani zaštitni znakovi tvrtke Microsoft Corporation u SAD-u i/ili drugim državama.

Ostali zaštitni znakovi i zaštićeni nazivi koji se koriste u ovom dokumentu označavaju ili društva koji su vlasnici tih znakova ili njihove proizvode. Tvrtka Dell Inc. odriče se bilo kakvih vlasničkih interesa za navedene zaštitne znakove i zaštićene nazive, osim vlastitih.

Model PP19S

Veljača 2009. Izmijenjeno izdanje. A00

[Povratak na Stranicu sa sadržajem](#)

## Priključak za AC adapter

Dell™ Inspiron™ 1010 Servisni priručnik

- [Uklanjanje priključka AC adaptera](#)
- [Ponovno postavljanje priključka AC adaptera](#)

**UPOZORENJE:** Prije rada na unutrašnjosti računala pročitajte sigurnosne upute koje ste dobili s računalom. Dodatne sigurnosne informacije potražite na početnoj stranici za sukladnost sa zakonskim odredbama na [www.dell.com/regulatory\\_compliance](http://www.dell.com/regulatory_compliance).

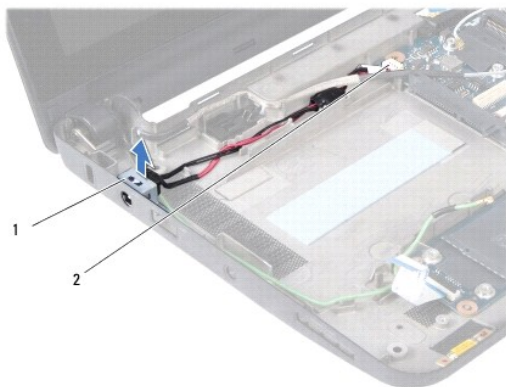
**OPREZ:** Kako biste izbjegli elektrostatičko pražnjenje, uzemljite se koristeći ručnu traku za uzemljenje ili povremeno dotaknite neobojenu metalnu površinu na računalu.

**OPREZ:** Samo ovlašteni serviser smije vršiti popravke na vašem računalu. Jamstvo ne pokriva štetu nastalu servisiranjem koje nije odobrila tvrtka Dell™.

**OPREZ:** Kako biste izbjegli oštećivanje matične ploče, prije rada u unutrašnjosti računala morate ukloniti glavnu bateriju (pogledajte [Uklanjanje baterije](#)).

### Uklanjanje priključka AC adaptera

1. Slijedite upute u [Prije početka](#).
2. Uklonite bateriju (pogledajte [Uklanjanje baterije](#)).
3. Uklonite tipkovnicu (pogledajte [Uklanjanje tipkovnice](#)).
4. Uklonite oslonac za ruku (pogledajte [Uklanjanje sklopa oslonca za ruku](#)).
5. Uklonite pogon tvrdog diska (pogledajte [Uklanjanje tvrdog diska](#)).
6. Uklonite nosač oslonca za ruku (pogledajte [Uklanjanje nosača oslonca za ruku](#)).
7. Uklonite ploču s USB-om i SIM karticom (pogledajte [Uklanjanje ploče s USB-om i SIM karticom](#)).
8. Odspojite kabel AC adaptera iz priključka na matičnoj ploči.
9. Uklonite nosač priključka AC adaptera.
10. Izvadite priključak kabela AC adaptera iz kućišta računala.



1	nosač priključka AC adaptera	2	priključak matične ploče
---	------------------------------	---	--------------------------

### Ponovno postavljanje priključka AC adaptera

1. Postavite priključak kabela AC adaptera na matičnu ploču.

2. Ponovno postavite nosač priključka AC adaptera.
3. Ukopčajte kabel AC adaptera u konektor na matičnoj ploči.
4. Ponovno postavite ploču s USB-om i SIM karticom (pogledajte [Uklanjanje ploče s USB-om i SIM karticom](#)).
5. Ponovno postavite nosač oslonca za ruku (pogledajte [Ponovno postavljanje nosača oslonca za ruku](#)).
6. Ponovno postavite pogon tvrdog diska (pogledajte [Ponovno postavljanje tvrdog diska](#)).
7. Ponovno postavite oslonac za ruku (pogledajte [Ponovno postavljanje sklopa oslonca za ruku](#)).
8. Ponovno postavite tipkovnicu (pogledajte [Ponovno postavljanje tipkovnice](#)).
9. Ponovno postavite bateriju (pogledajte [Ponovno postavljanje baterije](#)).

---

[Povratak na Stranicu sa sadržajem](#)

[Povratak na Stranicu sa sadržajem](#)

## Ploča s indikatorom stanja baterije

Dell™ Inspiron™ 1010 Servisni priručnik

- [Uklanjanje ploče s indikatorom stanja baterije](#)
- [Ponovno postavljanje ploče s indikatorom stanja baterije](#)

**⚠ UPOZORENJE:** Prije rada na unutrašnjosti računala pročitajte sigurnosne upute koje ste dobili s računalom. Dodatne sigurnosne informacije potražite na početnoj stranici za sukladnost sa zakonskim odredbama na [www.dell.com/regulatory\\_compliance](http://www.dell.com/regulatory_compliance).

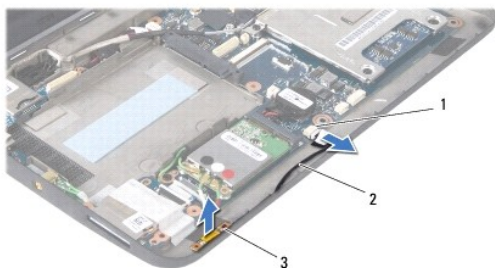
**⚠ OPREZ:** Kako biste izbjegli elektrostatičko pražnjenje, uzemljite se koristeći ručnu traku za uzemljenje ili povremeno dotaknite neobojenu metalnu površinu na računalu.

**⚠ OPREZ:** Samo ovlaštteni serviser smije vršiti popravke na vašem računalu. Jamstvo ne pokriva štetu nastalu servisiranjem koje nije odobrila tvrtka Dell™.

**⚠ OPREZ:** Kako biste izbjegli oštećivanje matične ploče, prije rada u unutrašnjosti računala morate ukloniti glavnu bateriju (pogledajte [Uklanjanje baterije](#)).

## Uklanjanje ploče s indikatorom stanja baterije

1. Slijedite upute u [Prije početka](#).
2. Uklonite bateriju (pogledajte [Uklanjanje baterije](#)).
3. Uklonite tipkovnicu (pogledajte [Uklanjanje tipkovnice](#)).
4. Uklonite oslonac za ruku (pogledajte [Uklanjanje sklopa oslonca za ruku](#)).
5. Uklonite pogon tvrdog diska (pogledajte [Uklanjanje tvrdog diska](#)).
6. Uklonite nosač oslonca za ruku (pogledajte [Uklanjanje nosača oslonca za ruku](#)).
7. Odspojite ploču s indikatorom stanja baterija iz priključka na matičnoj ploči.
8. Podignite ploču s indikatorom stanja baterije iz kućišta računala.



1 priključak kabla ploče s indikatorom stanja baterije	2 kabel ploče s indikatorom stanja baterije
3 ploča s indikatorom stanja baterije	

## Ponovno postavljanje ploče s indikatorom stanja baterije

1. Ponovno postavite ploču s indikatorom stanja baterije na kućište računala.
2. Priključite ploču s indikatorom stanja baterija na priključak na matičnoj ploči.
3. Ponovno postavite nosač oslonca za ruku (pogledajte [Ponovno postavljanje nosača oslonca za ruku](#)).
4. Ponovno postavite pogon tvrdog diska (pogledajte [Ponovno postavljanje tvrdog diska](#)).

5. Ponovno postavite oslonac za ruku (pogledajte [Ponovno postavljanje sklopa oslonca za ruku](#)).
6. Ponovno postavite tipkovnicu (pogledajte [Ponovno postavljanje tipkovnice](#)).
7. Ponovno postavite bateriju (pogledajte [Ponovno postavljanje baterije](#)).

---

[Povratak na Stranicu sa sadržajem](#)

[Povratak na Stranicu sa sadržajem](#)

## Prije početka

Dell™ Inspiron™ 1010 Servisni priručnik

- [Preporučeni alati](#)
- [Isključivanje računala](#)
- [Prije radova na unutarnjim dijelovima vašeg računala](#)

Ovo poglavlje pojašnjava postupke za uklanjanje i ugradnju komponenti u vaše računalo. Ako nije drugačije navedeno, za svaki se postupak podrazumijeva:

- 1 Da ste izvršili korake iz [Isključivanje računala](#) i [Prije radova na unutarnjim dijelovima vašeg računala](#).
- 1 Pročitali ste sigurnosne upute koje ste dobili s računalom.
- 1 Komponenta se može zamijeniti ili, ako je kupljena zasebno, instalirati tako da obrnutim redoslijedom primijenite postupak uklanjanja.

---

## Preporučeni alati

Za izvršavanje postupaka iz ovog dokumenta možda će vam trebati sljedeći alati:

- 1 Mali ravni odvijač
- 1 Phillipsov odvijač
- 1 Plastično šilo
- 1 CD za nadogradnju BIOS-a ili BIOS izvršni program za nadogradnju na stranici za podršku tvrtke Dell na [support.dell.com](http://support.dell.com)

---

## Isključivanje računala



⚠ **OPREZ:** Kako biste izbjegli gubitak podataka, prije isključivanja računala spremite i zatvorite sve otvorene datoteke i zatvorite sve otvorene programe.

1. Spremite i zatvorite sve otvorene datoteke i zatvorite sve otvorene programe.
2. Isključite operacijski sustav:


*Microsoft® Windows® Vista:*

Kliknite **Start** , kliknite strelicu  te potom kliknite **Shut Down** (Isključi).

*Ubuntu® Dell Desktop:*

Kliknite na  → **Quit** (Prekid)  → **Shut down** (Isključi).

*Ubuntu Classic Desktop:*

Kliknite na  → **Shut down** (Isključi).

3. Provjerite je li računalo kao i svi priključeni uređaji isključeno. Ako se računalo i priključeni uređaji nisu automatski isključili prilikom isključivanja operativnog sustava, pritisnite i nekoliko sekundi zadržite gumb za uključivanje/isključivanje dok se računalo ne isključi.

---

## Prije radova na unutarnjim dijelovima vašeg računala

Zbog zaštite vašeg računala od mogućih oštećenja i zbog vaše osobne zaštite, pridržavajte se sljedećih uputa o sigurnosti.

- ⚠ **UPOZORENJE:** Prije rada na unutrašnjosti računala pročitajte sigurnosne upute koje ste dobili s računalom. Dodatne sigurnosne informacije potražite na početnoj stranici za sukladnost sa zakonskim odredbama na [www.dell.com/regulatory\\_compliance](http://www.dell.com/regulatory_compliance).
- ⚠ **OPREZ:** Pažljivo rukujte komponentama i karticama. Ne dodirujte komponente ili kontakte na kartici. Karticu pridržavajte za rubove ili za metalni nosač. Komponente poput procesora pridržavajte za rubove, a ne za pinove.
- ⚠ **OPREZ:** Samo ovlašteni serviser smije vršiti popravke na vašem računalu. Vaše jamstvo ne pokriva oštećenja uzrokovana servisom kojeg tvrtka Dell nije ovlastila.
- ⚠ **OPREZ:** Kada iskopčavate kabel, povlačite ga za konektor ili za jezičak za povlačenje, a ne za sami kabel. Neki kabeli imaju konektore s jezičcima za zaključavanje; ako iskopčavate takav tip kabela, prije iskopčavanja pritisnite jezičke za zaključavanje. Dok razdvajate konektore, držite ih

poravnate i izbjegavajte krivljenje bilo koje od pinova konektora. Također, prije ukopčavanja kabela, pobrinite se da su oba konektora pravilno okrenuta i poravnata.

△ **OPREZ:** Kako biste izbjegli oštećivanje računala, izvršite slijedeće korake prije nego što započnete s radom na računalu.

1. Pobrinite se da je radna površina ravna i čista kako biste spriječili da poklopac računala bude ogreban.
2. Isključite računalo. Pogledajte [isključivanje računala](#).

△ **OPREZ:** Kod iskopčavanja mrežnog kabela, najprije iskopčajte kabel iz svog računala, a potom iskopčajte kabel iz mrežnog uređaja.

3. Iz računala iskopčajte sve telefonske i mrežne kabele.
4. Pritisnite i izbacite sve instalirane kartice iz čitača medijskih kratica.
5. Odspojite računalo i sve priključene uređaje iz svih električnih izvora napajanja.
6. Uklonite bateriju (pogledajte [Uklanjanje baterije](#)).
7. Okrenite računalo gornjom stranom prema gore, otvorite zaslon i pritisnite gumb za uključivanje/isključivanje kako biste uzemljili matičnu ploču.

---

[Povratak na Stranicu sa sadržajem](#)


[Povratak na Stranicu sa sadržajem](#)

## Ažuriranje BIOS-a Flash postupkom

Dell™ Inspiron™ 1010 Servisni priručnik

- [Ažuriranje BIOS-a s CD-a](#)
- [Ažuriranje BIOS-a s tvrdog diska](#)
- [Ažuriranje BIOS-a u Ubuntu](#)


Ako je s novom matičnom pločom isporučen program za ažuriranje BIOS-a, ažurirajte BIOS s CD-a. Ako nemate CD s programom za ažuriranje BIOS-a, ažurirajte BIOS flash postupkom s tvrdog diska.

 **NAPOMENA:** Vaše računalo nema ugrađeni optički pogon. Koristite vanjski optički pogon ili vanjski uređaj za pohranu za postupke koji uključuju diskove.

---

### Ažuriranje BIOS-a s CD-a

1. Provjerite da li je AC adapter priključen i da li je baterija pravilno instalirana.

 **NAPOMENA:** Ako koristite program za ažuriranje BIOS-a na CD-u, prije umetanja CD-a podesite računalo da se pokrene sa CD-a.

2. Umetnite CD s programom za ažuriranje BIOS-a i ponovno pokrenite računalo.

Slijedite upute koje se pojavljuju na zaslonu. Računalo nastavlja s podizanjem sustava i ažurira novi BIOS. Kad se ažuriranje dovrši, računalo se automatski ponovno pokreće.


3. Pritisnite <F2> za vrijeme POST-a (testiranje komponenti sustava) kako biste otvorili program za postavljanje sustava.
  4. Pritisnite <F9> kako biste potvrdili poništavanje.
  5. Pritisnite <Esc>, odaberite **Save changes and reboot (Spremi promjene i ponovno pokreni računalo)** i pritisnite <Enter> za spremanje konfiguracijskih promjena.
  6. Uklonite CD s programom za ažuriranje BIOS-a iz pogona i ponovno pokrenite računalo.
- 

### Ažuriranje BIOS-a s tvrdog diska

1. Provjerite da li je AC adapter priključen, je li glavna baterija pravilno instalirana i je li priključen mrežni kabel.
  2. Uključite računalo.
  3. Pronađite najnoviju datoteku za ažuriranje BIOS-a vašeg računala na [support.dell.com](http://support.dell.com).
  4. Za preuzimanje datoteke kliknite na **Download now** (Preuzmi sada).
  5. Ako se prikaže prozor **Export Compliance Disclaimer** (Izjava o odricanju odgovornosti o izvozu) kliknite na **Yes, I Accept this Agreement (Da, prihvaćam ovaj sporazum)**.  
Prikazuje se prozor **File Download** (Preuzmi datoteku).
  6. Kliknite na **Save this program to disk** (Spremi ovaj program na disk), a zatim kliknite na **OK** (U redu).  
Prikazuje se prozor **Save In** (Spremi u).
  7. Kliknite strelicom prema dolje za pregled izbornika **Save In** (Spremi u), odaberite **Desktop** (Radna površina), te zatim kliknite na **Save** (Spremi).  
Datoteka se preuzima na vašu radnu površinu.
  8. Ako se pojavi prozor **Download Complete** (Preuzimanje dovršeno) kliknite na **Close** (Zatvori).  
Ikona datoteke pojavljuje se na radnoj površini, a naziv je jednak preuzetoj datoteci za ažuriranje BIOS-a.
  9. Dva puta pritisnite ikonu datoteke na radnoj površini i slijedite upute na zaslonu.
-



## Ažuriranje BIOS-a u Ubuntu

1. Provjerite da li je AC adapter priključen, je li glavna baterija pravilno instalirana i je li priključen mrežni kabel.
2. Uključite računalo.
3. Odaberite  → **Places** (Mjesta) → **Documents** (Dokumenti).
4. Kreirajte novu mapu i nazovite je **BIOS**.
5. Pronađite najnoviju datoteku za ažuriranje BIOS-a vašeg računala na [support.dell.com](https://support.dell.com).
6. Za preuzimanje datoteke kliknite na **Download now** (Preuzmi sada).
7. Ako se prikaže prozor **Export Compliance Disclaimer** (Izjava o odricanju odgovornosti o izvozu ) kliknite na **Yes, I Accept this Agreement** (**Da, prihvaćam** ovaj sporazum).  
Prikazuje se prozor **File Download** (Preuzmi datoteku).
8. Kliknite na **Save this program to disk** (Spremi ovaj program na disk), a zatim kliknite na **OK** (U redu).  
Prikazuje se prozor **Save In** (Spremi u).
9. Kliknite strelicom prema dolje za pregled izbornika **Save In** (Spremi u), odaberite **Documents** (Dokumenti) → **BIOS**, te zatim kliknite na **Save** (Spremi).
10. Ako se pojavi prozor **Download Complete** (Preuzimanje dovršeno) kliknite na **Close** (Zatvori).  
Ikona datoteke pojavljuje se u vašoj mapi BIOS, a naziv je jednak preuzetoj datoteci za ažuriranje BIOS-a.
11. Otvorite priključak aplikacije linije naredbe i slijedite postupak:
  - a. Utipkajte `sudo -s`
  - b. Utipkajte svoju lozinku
  - c. Utipkajte `cd Documents`
  - d. Utipkajte `cd BIOS`
  - e. Utipkajte `./1210a00`  
započinje `flash` postupak... prikazuje se string.Nakon dovršenog postupka ažuriranja BIOS-a, računalo se automatski ponovno pokreće.

---

[Povratak na Stranicu sa sadržajem](#)

[Povratak na Stranicu sa sadržajem](#)

## Unutarnja kartica s Bluetooth® bežičnom tehnologijom

Dell™ Inspiron™ 1010 Servisni priručnik

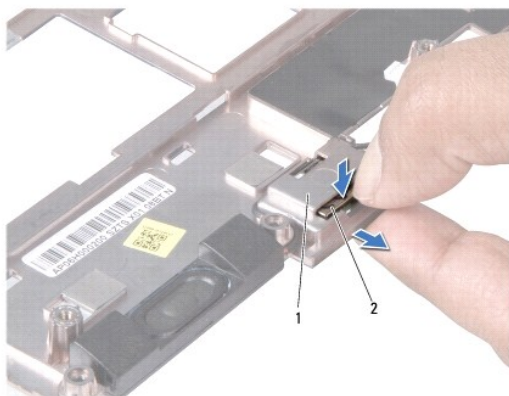
- [Uklanjanje Bluetooth kartice](#)
- [Ponovno postavljanje Bluetooth kartice](#)

- ⚠ UPOZORENJE:** Prije rada na unutrašnjosti računala pročitajte sigurnosne upute koje ste dobili s računalom. Dodatne sigurnosne informacije potražite na početnoj stranici za sukladnost sa zakonskim odredbama na [www.dell.com/regulatory\\_compliance](http://www.dell.com/regulatory_compliance).
- ⚠ OPREZ:** Kako biste izbjegli elektrostatičko pražnjenje, uzemljite se koristeći ručnu traku za uzemljenje ili povremeno dotaknite neobjenu metalnu površinu na računalu.
- ⚠ OPREZ:** Samo ovlašteni serviser smije vršiti popravke na vašem računalu. Jamstvo ne pokriva štetu nastalu servisiranjem koje nije odobrila tvrtka Dell™.
- ⚠ OPREZ:** Kako biste izbjegli oštećivanje matične ploče, **prije rada u unutrašnjosti računala morate ukloniti glavnu bateriju** (pogledajte [Uklanjanje baterije](#)).

Ako ste naručili karticu s Bluetooth bežičnom tehnologijom s vašim računalom, tada će kartica već biti ugrađena.

### Uklanjanje Bluetooth kartice

1. Slijedite upute u [Prije početka](#).
2. Uklonite bateriju (pogledajte [Uklanjanje baterije](#)).
3. Uklonite tipkovnicu (pogledajte [Uklanjanje tipkovnice](#)).
4. Uklonite oslonac za ruku (pogledajte [Uklanjanje sklopa oslonca za ruku](#)).
5. Uklonite pogon tvrdog diska (pogledajte [Uklanjanje tvrdog diska](#)).
6. Uklonite nosač oslonca za ruku (pogledajte [Uklanjanje nosača oslonca za ruku](#)).
7. Okrenite nosač oslonca za ruku.
8. Dok izvlačite rub pregrade bluetooth kartice, gurajte bluetooth karticu van pregrade kao što je prikazano na slici.



1	pregrada za bluetooth karticu	2	bluetooth kartica
---	-------------------------------	---	-------------------

### Ponovno postavljanje Bluetooth kartice

1. Postavite karticu i gurajte je sve dok ne aretira na svoje mjesto.

2. Ponovno postavite nosač oslonca za ruku (pogledajte [Ponovno postavljanje nosača oslonca za ruku](#)).
3. Ponovno postavite pogon tvrdog diska (pogledajte [Ponovno postavljanje tvrdog diska](#)).
4. Ponovno postavite oslonac za ruku (pogledajte [Ponovno postavljanje sklopa oslonca za ruku](#)).
5. Ponovno postavite tipkovnicu (pogledajte [Ponovno postavljanje tipkovnice](#)).
6. Ponovno postavite bateriju (pogledajte [Ponovno postavljanje baterije](#)).

---

[Povratak na Stranicu sa sadržajem](#)

[Povratak na Stranicu sa sadržajem](#)

## Baterija na matičnoj ploči

Dell™ Inspiron™ 1010 Servisni priručnik

- [Uklanjanje baterije na matičnoj ploči](#)
- [Ponovno postavljanje baterije na matičnu ploču](#)

**⚠ UPOZORENJE:** Prije rada na unutrašnjosti računala pročitajte sigurnosne upute koje ste dobili s računalom. Dodatne sigurnosne informacije potražite na početnoj stranici za sukladnost sa zakonskim odredbama na [www.dell.com/regulatory\\_compliance](http://www.dell.com/regulatory_compliance).

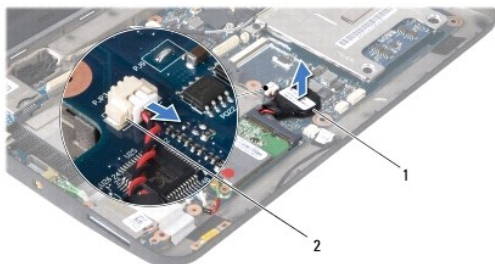
**⚠ OPREZ:** Kako biste izbjegli elektrostatičko pražnjenje, uzemljite se koristeći ručnu traku za uzemljenje ili povremeno dotaknite neobojenu metalnu površinu na računalu.

**⚠ OPREZ:** Samo ovlašteni serviser smije vršiti popravke na vašem računalu. Jamstvo ne pokriva štetu nastalu servisiranjem koje nije odobrila tvrtka Dell™.

**⚠ OPREZ:** Kako biste izbjegli oštećivanje matične ploče, prije rada u unutrašnjosti računala morate ukloniti glavnu bateriju (pogledajte [Uklanjanje baterije](#)).

## Uklanjanje baterije na matičnoj ploči

1. Slijedite upute u [Prije početka](#).
2. Uklonite bateriju (pogledajte [Uklanjanje baterije](#)).
3. Uklonite tipkovnicu (pogledajte [Uklanjanje tipkovnice](#)).
4. Uklonite oslonac za ruku (pogledajte [Uklanjanje sklopa oslonca za ruku](#)).
5. Uklonite pogon tvrdog diska (pogledajte [Uklanjanje tvrdog diska](#)).
6. Uklonite nosač oslonca za ruku (pogledajte [Uklanjanje nosača oslonca za ruku](#)).
7. Odspojite kabel baterije na matičnoj ploči iz priključka na matičnoj ploči.



1	baterija na matičnoj ploči	2	priključak kabela baterije na matičnoj ploči
---	----------------------------	---	--

8. Podignite bateriju na matičnoj ploči iz računala.

## Ponovno postavljanje baterije na matičnu ploču

1. Ponovno umetnite bateriju na matičnu ploču.
2. Priključite kabel baterije na matičnoj ploči u priključak na matičnoj ploči.
3. Ponovno postavite nosač oslonca za ruku (pogledajte [Ponovno postavljanje nosača oslonca za ruku](#)).
4. Ponovno postavite pogon tvrdog diska (pogledajte [Ponovno postavljanje tvrdog diska](#)).
5. Ponovno postavite oslonac za ruku (pogledajte [Ponovno postavljanje sklopa oslonca za ruku](#)).

6. Ponovno postavite tipkovnicu (pogledajte [Ponovno postavljanje tipkovnice](#)).

7. Ponovno postavite bateriju (pogledajte [Ponovno postavljanje baterije](#)).

---

[Povratak na Stranicu sa sadržajem](#)

[Povratak na Stranicu sa sadržajem](#)

## Sklop matične ploče 2-in-1

Dell™ Inspiron™ 1010 Servisni priručnik

- [Uklanjanje sklopa matične ploče 2-in-1](#)
- [Ponovno postavljanje sklopa matične ploče 2-in-1](#)

**UPOZORENJE:** Prije rada na unutrašnjosti računala pročitajte sigurnosne upute koje ste dobili s računalom. Dodatne sigurnosne informacije potražite na početnoj stranici za sukladnost sa zakonskim odredbama na [www.dell.com/regulatory\\_compliance](http://www.dell.com/regulatory_compliance).

**OPREZ:** Kako biste izbjegli elektrostatičko pražnjenje, uzemljite se koristeći ručnu traku za uzemljenje ili povremeno dotaknite neobojenu metalnu površinu na računalu.

**OPREZ:** Samo ovlašteni serviser smije vršiti popravke na vašem računalu. Jamstvo ne pokriva štetu nastalu servisiranjem koje nije odobrila tvrtka Dell™.

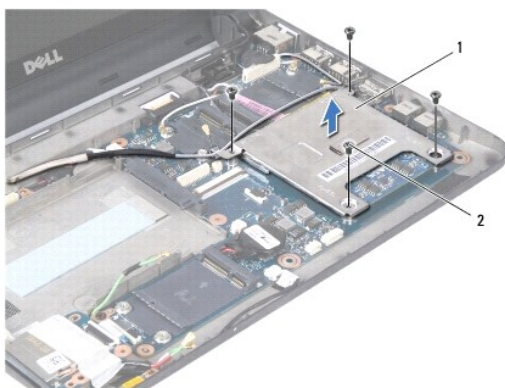
**OPREZ:** Kako biste izbjegli oštećivanje matične ploče, prije rada u unutrašnjosti računala morate ukloniti glavnu bateriju (pogledajte [Uklanjanje baterije](#)).

### Uklanjanje sklopa matične ploče 2-in-1

1. Slijedite upute u [Prije početka](#).
2. Uklonite bateriju (pogledajte [Uklanjanje baterije](#)).
3. Uklonite tipkovnicu (pogledajte [Uklanjanje tipkovnice](#)).
4. Uklonite oslonac za ruku (pogledajte [Uklanjanje sklopa oslonca za ruku](#)).
5. Uklonite pogon tvrdog diska (pogledajte [Uklanjanje tvrdog diska](#)).
6. Uklonite nosač oslonca za ruku (pogledajte [Uklanjanje nosača oslonca za ruku](#)).

**OPREZ:** Dok se sklop matične ploče 2-in-1 nalazi izvan računala, čuvajte je u zaštitnom antistatičkom pakiranju (pogledajte „Zaštita od elektrostatičkog pražnjenja“ u sigurnosnim uputama koje ste dobili s računalom).

7. Uklonite četiri vijka koji učvršćuju pokrov procesora matične ploče i sklop matične ploče 2-in-1 na matičnu ploču.

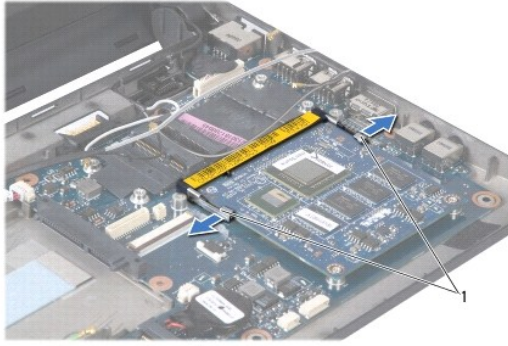


1	pokrov procesora matične ploče	2	vijci (4)
---	--------------------------------	---	-----------

8. Uklonite dvije toplinske površine na procesoru.

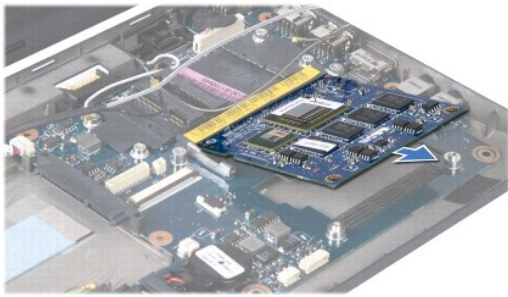
**NAPOMENA:** Toplinske površine mogu se zalijepiti na dno pokrova procesora matične ploče. Uklonite toplinske površine s dna pokrova procesora matične ploče.

9. Pomoću vrhova prstiju pažljivo raširite sigurnosne kvačice na jednoj od strana priključka sklopa matične ploče 2-in-1 sve dok ploča ne iskoči.



1 | sigurnosne kvačice

10. Izvucite sklop matične ploče 2-in-1 iz njezinog sustava priključka na matičnoj ploči.



---

## Ponovno postavljanje sklopa matične ploče 2-in-1

1. Poravnajte usjek na rubu procesora na sklopu matične ploče 2-in-1 s jezičkom u utoru za priključak.
2. Čvrsto pod kutom od 45 stupnjeva umetnite sklop matične ploče 2-in-1 u utor i lagano pritisnite sklop matične ploče 2-in-1 sve dok ne nasjedne na mjesto. Ukoliko ne čujete klik, uklonite ploču i ponovno je umetnite.
3. Ponovno postavite pokrov procesora matične ploče na sklop matične ploče 2-in-1.
4. Ponovno postavite četiri vijka koji učvršćuju pokrov procesora matične ploče i sklop matične ploče 2-in-1 na matičnu ploču.
5. Ponovno postavite nosač oslonca za ruku (pogledajte [Ponovno postavljanje nosača oslonca za ruku](#)).
6. Ponovno postavite pogon tvrdog diska (pogledajte [Ponovno postavljanje tvrdog diska](#)).
7. Ponovno postavite oslonac za ruku (pogledajte [Ponovno postavljanje sklopa oslonca za ruku](#)).
8. Ponovno postavite tipkovnicu (pogledajte [Ponovno postavljanje tipkovnice](#)).
9. Ponovno postavite bateriju (pogledajte [Ponovno postavljanje baterije](#)).

**⚠ OPREZ:** Prije nego što uključite računalo, ponovno postavite sve vijke i pobrinite se da nijedan zaostali vijak nije ostao u unutrašnjosti računala. Ako to ne napravite, možete oštetiti računalo.

10. Ažurirajte BIOS (pogledajte [Ažuriranje BIOS-a Flash postupkom](#)).

---

[Povratak na Stranicu sa sadržajem](#)

[Povratak na Stranicu sa sadržajem](#)

## Zaslon

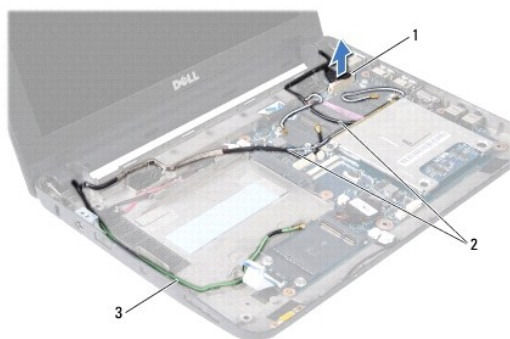
### Dell™ Inspiron™ 1010 Servisni priručnik

- [Uklanjanje sklopa zaslona](#)
- [Ponovno postavljanje sklopa zaslona](#)

- ⚠ UPOZORENJE:** Prije rada na unutrašnjosti računala pročitajte sigurnosne upute koje ste dobili s računalom. Dodatne sigurnosne informacije potražite na početnoj stranici za sukladnost sa zakonskim odredbama na [www.dell.com/regulatory\\_compliance](http://www.dell.com/regulatory_compliance).
- ⚠ OPREZ:** Kako biste izbjegli elektrostatičko pražnjenje, uzemljite se koristeći ručnu traku za uzemljenje ili povremeno dotaknite neobojenu metalnu površinu na računalu.
- ⚠ OPREZ:** Samo ovlašteni serviser smije vršiti popravke na vašem računalu. Jamstvo ne pokriva štetu nastalu servisiranjem koje nije odobrila tvrtka Dell™.
- ⚠ OPREZ:** Kako biste izbjegli oštećivanje matične ploče, prije rada u unutrašnjosti računala morate ukloniti glavnu bateriju (pogledajte [Uklanjanje baterije](#)).
- ⚠ OPREZ:** Kako biste izbjegli oštećivanje zaslona, na terenu ne smijete rastavljati sklop vašeg zaslona od ruba do ruba.

## Uklanjanje sklopa zaslona

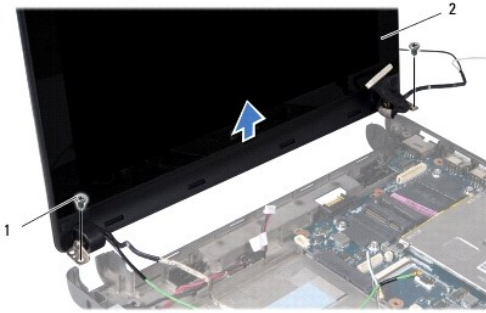
1. Slijedite upute u [Prije početka](#).
2. Uklonite bateriju (pogledajte [Uklanjanje baterije](#)).
3. Uklonite tipkovnicu (pogledajte [Uklanjanje tipkovnice](#)).
4. Uklonite oslonac za ruku (pogledajte [Uklanjanje sklopa oslonca za ruku](#)).
5. Uklonite pogon tvrdog diska (pogledajte [Uklanjanje tvrdog diska](#)).
6. Uklonite nosač oslonca za ruku (pogledajte [Uklanjanje nosača oslonca za ruku](#)).
7. Iskopčajte kabel zaslona iz priključka na matičnoj ploči.
8. Iskopčajte kabele Mini-Card kartice iz njezinih priključaka.
9. Zapamtite kuda je provučen kabel Mini-Carda i izvucite ga kroz matičnu ploču tako da nije u kućištu računala.
10. Uklonite sklop čitača medijske kartice 3-in-1 (pogledajte [Uklanjanje čitača medijske kartice](#)).



1	priključak kabela zaslona	2	kabeli priključka Mini-Card
3	kabeli priključka TV tunera		

11. Iskopčajte kabele TV tunera iz njezinih priključaka.
12. Uklonite dva vijka koji pričvršćuju sklop zaslona na kućište računala.





1	vijci (2)	2	sklop zaslona
---	-----------	---	---------------

13. Podignite i uklonite sklop zaslona iz kućišta računala.

---

## Ponovno postavljanje sklopa zaslona

1. Postavite sklop zaslona u položaj i ponovno postavite dva vijka koji učvršćuju sklop zaslona za kućište računala.
  2. Ukopčajte kabel zaslona u priključak na matičnoj ploči.
  3. Provcite kabele Mini-Carda i priključite ih na Mini-Cards, ako je primjenjivo (pogledajte [Ponovno postavljanje mini-kartice](#)).
  4. Priključite kabele kartice TV tunera u njezine priključke.
  5. Ponovno postavite sklop čitača medijske kartice 3-in-1 (pogledajte [Ponovno postavljanje čitača medijske kartice](#)).
  6. Ponovno postavite nosač oslonca za ruku (pogledajte [Ponovno postavljanje nosača oslonca za ruku](#)).
  7. Ponovno postavite pogon tvrdog diska (pogledajte [Ponovno postavljanje tvrdog diska](#)).
  8. Ponovno postavite oslonac za ruku (pogledajte [Ponovno postavljanje sklopa oslonca za ruku](#)).
  9. Ponovno postavite tipkovnicu (pogledajte [Ponovno postavljanje tipkovnice](#)).
  10. Ponovno postavite bateriju (pogledajte [Ponovno postavljanje baterije](#)).
- 

[Povratak na Stranicu sa sadržajem](#)

[Povratak na Stranicu sa sadržajem](#)

## Čitač medijskih kartica 3-in-1 (pomoćna ploča 1)

Dell™ Inspiron™ 1010 Servisni priručnik

- [Uklanjanje čitača medijske kartice](#)
- [Ponovno postavljanje čitača medijske kartice](#)

**UPOZORENJE:** Prije rada na unutrašnjosti računala pročitajte sigurnosne upute koje ste dobili s računalom. Dodatne sigurnosne informacije potražite na početnoj stranici za sukladnost sa zakonskim odredbama na [www.dell.com/regulatory\\_compliance](http://www.dell.com/regulatory_compliance).

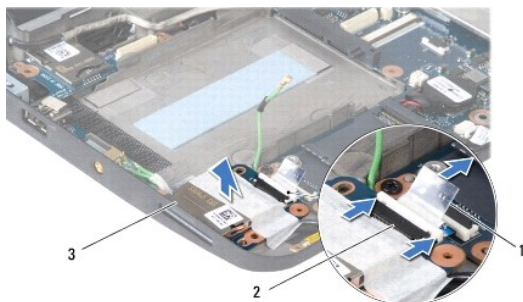
**OPREZ:** Kako biste izbjegli elektrostatičko pražnjenje, uzemljite se koristeći ručnu traku za uzemljenje ili povremeno dotaknite neobojenu metalnu površinu na računalu.

**OPREZ:** Samo ovlašteni serviser smije vršiti popravke na vašem računalu. Jamstvo ne pokriva štetu nastalu servisiranjem koje nije odobrila tvrtka Dell™.

**OPREZ:** Kako biste izbjegli oštećivanje matične ploče, prije rada u unutrašnjosti računala morate ukloniti glavnu bateriju (pogledajte [Uklanjanje baterije](#)).

### Uklanjanje čitača medijske kartice

1. Slijedite upute u [Prije početka](#).
2. Uklonite bateriju (pogledajte [Uklanjanje baterije](#)).
3. Uklonite tipkovnicu (pogledajte [Uklanjanje tipkovnice](#)).
4. Uklonite oslonac za ruku (pogledajte [Uklanjanje sklopa oslonca za ruku](#)).
5. Uklonite pogon tvrdog diska (pogledajte [Uklanjanje tvrdog diska](#)).
6. Uklonite nosač oslonca za ruku (pogledajte [Uklanjanje nosača oslonca za ruku](#)).
7. Povucite jezičac za povlačenje kako biste isključili kabel čitača medija kartica iz priključka čitača medija kartica.
8. Zgultite ljepljivu traku koja pričvršćuje čitač medijske kartice na kućište računala.



1	jezičac za povlačenje	2	priključak kabla čitača medijske kartice
3	čitač medijske kartice		

9. Izvadite čitač medijske kartice iz kućišta računala.

### Ponovno postavljanje čitača medijske kartice

1. Postavite čitač medijske kartice na kućište računala.
2. Priključite kabel čitača medijske kartice na njegov priključak.
3. Učvrstite natrag ljepljivu traku na čitač medijske kartice.

4. Ponovno postavite nosač oslonca za ruku (pogledajte [Ponovno postavljanje nosača oslonca za ruku](#)).
5. Ponovno postavite pogon tvrdog diska (pogledajte [Ponovno postavljanje tvrdog diska](#)).
6. Ponovno postavite oslonac za ruku (pogledajte [Ponovno postavljanje sklopa oslonca za ruku](#)).
7. Ponovno postavite tipkovnicu (pogledajte [Ponovno postavljanje tipkovnice](#)).
8. Ponovno postavite bateriju (pogledajte [Ponovno postavljanje baterije](#)).

---

[Povratak na Stranicu sa sadržajem](#)

[Povratak na Stranicu sa sadržajem](#)

## Tvrđi disk

Dell™ Inspiron™ 1010 Servisni priručnik

- [Uklanjanje tvrdog diska](#)
- [Ponovno postavljanje tvrdog diska](#)

- ⚠ **UPOZORENJE:** Nemojte dodirivati metalno kućište tvrdog diska ako ste ga uklonili iz računala dok je još vruć.
- ⚠ **UPOZORENJE:** Prije rada na unutrašnjosti računala pročitajte sigurnosne upute koje ste dobili s računalom. Dodatne sigurnosne informacije potražite na početnoj stranici za sukladnost sa zakonskim odredbama na [www.dell.com/regulatory\\_compliance](http://www.dell.com/regulatory_compliance).
- ⚠ **OPREZ:** Kako biste spriječili gubitak podataka, prije uklanjanja tvrdog diska isključite vaše računalo (pogledajte [Isključivanje računala](#)). Nemojte ukloniti tvrdi disk dok je računalo uključeno ili se nalazi u stanju pripravnosti.
- ⚠ **OPREZ:** Tvrđi diskovi su iznimno osjetljivi. Budite pažljivi pri rukovanju s tvrdim diskom.
- ⚠ **OPREZ:** Samo ovlašteni serviser smije vršiti popravke na vašem računalu. Vaše jamstvo ne pokriva oštećenja uzrokovana servisom kojeg tvrtka Dell nije ovlastila.
- ⚠ **OPREZ:** Kako biste izbjegli oštećivanje matične ploče, prije rada u unutrašnjosti računala morate ukloniti glavnu bateriju (pogledajte [Uklanjanje baterije](#)).
- 🔍 **NAPOMENA:** Tvrtka Dell ne jamči kompatibilnost ili ne pruža podršku za tvrde diskove nabavljene iz drugih izvora osim od tvrtke Dell.
- 🔍 **NAPOMENA:** Ukoliko ugrađujete tvrdi disk čiji proizvođač nije Dell, na novi tvrdi disk morate instalirati operativni sustav, pogonske i uslužne programe (pogledajte *Dell tehnološki priručnik*).

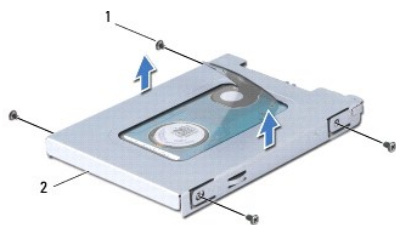
## Uklanjanje tvrdog diska

1. Slijedite postupke u [Prije početka](#).
  2. Uklonite bateriju (pogledajte [Uklanjanje baterije](#)).
  3. Uklonite tipkovnicu (pogledajte [Uklanjanje tipkovnice](#)).
- ⚠ **OPREZ:** Dok se tvrdi disk nalazi izvan računala, **čuvajte ga u zaštitnom antistatičkom pakiranju** (pogledajte „Zaštita od elektrostatičkog pražnjenja” u sigurnosnim uputama koje ste dobili s računalom).
4. Odvijte vijak koji pričvršćuje sklop tvrdog diska na kućište računala.



1	sklop tvrdog diska	2	jezičac za povlačenje	3	vijak
---	--------------------	---	-----------------------	---	-------

5. Povucite prema naprijed u lijevo jezičac za povlačenje kako biste odspojili sklop tvrdog diska iz umetka.
6. Izvadite sklop tvrdog diska iz pregrade za tvrdi disk.
7. Odvijte četiri vijka koji pričvršćuju nosač tvrdog diska na samom disku i uklonite nosač.



1	vijci (4)	2	nosač tvrdog diska
---	-----------	---	--------------------

---

## Ponovno postavljanje tvrdog diska

1. Izvadite novi tvrdi disk iz njegovog pakiranja.

Originalnu ambalažu spremite kako biste tvrdi disk mogli zapakirati ili poslati poštom.

2. Ponovno postavite nosač tvrdog diska i četiri vijka koji pričvršćuju nosač na tvrdi disk.
3. Postavite sklop tvrdog diska u pregradu za tvrdi disk.
4. Gurnite tvrdi disk u za to predviđen prostor sve dok disk sasvim ne nasjedne na svoje mjesto.
5. Ponovno postavite vijak koji pričvršćuje sklop tvrdog diska na kućište računala.
6. Ponovno postavite tipkovnicu (pogledajte [Ponovno postavljanje tipkovnice](#)).
7. Ponovno postavite bateriju (pogledajte [Ponovno postavljanje baterije](#)).
8. Instalirajte operacijski sustav za vaše računalo, kao što je potrebno. U *Setup Guide* (Priručnik za postavljanje) ili *Ubuntu Quick Start Guide* (Ubuntu priručnik za brzi početak rada) pogledajte „Restoring Your Operating System“ (Vraćanje operativnog sustava).
9. Instalirajte upravljačke i uslužne programe za vaše računalo, kao što je potrebno. U *Dell Technology Guide* (Tehnološkom priručniku za Dell) pogledajte „Reinstalling Drivers and Utilities“ (Ponovna instalacija upravljačkih i uslužnih programa).

---

[Povratak na Stranicu sa sadržajem](#)

[Povratak na Stranicu sa sadržajem](#)

## Tipkovnica

Dell™ Inspiron™ 1010 Servisni priručnik

- [Uklanjanje tipkovnice](#)
- [Ponovno postavljanje tipkovnice](#)

- ⚠ **UPOZORENJE:** Prije rada na unutrašnjosti računala pročitajte sigurnosne upute koje ste dobili s računalom. Dodatne sigurnosne informacije potražite na početnoj stranici za sukladnost sa zakonskim odredbama na [www.dell.com/regulatory\\_compliance](http://www.dell.com/regulatory_compliance).
- ⚠ **OPREZ:** Kako biste izbjegli elektrostatičko pražnjenje, uzemljite se koristeći ručnu traku za uzemljenje ili povremeno dotaknite neobojenu metalnu površinu na računalu.
- ⚠ **OPREZ:** Samo ovlaštteni serviser smije vršiti popravke na vašem računalu. Jamstvo ne pokriva štetu nastalu servisiranjem koje nije odobrila tvrtka Dell™.
- ⚠ **OPREZ:** Kako biste izbjegli oštećivanje matične ploče, prije rada u unutrašnjosti računala morate ukloniti glavnu bateriju (pogledajte [Uklanjanje baterije](#)).

## Uklanjanje tipkovnice

1. Slijedite postupke u [Prije početka](#).
2. Uklonite bateriju (pogledajte [Uklanjanje baterije](#)).
3. Uklonite tri vijka koji pričvršćuju tipkovnicu na kućište računala.

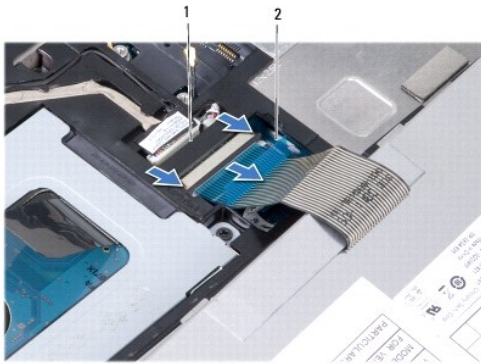


- ⚠ **OPREZ:** Tipke na tipkovnici su lomljive, lako ispadnu iz ležišta i teško ih je ponovno namjestiti. Budite pažljivi pri rukovanju i uklanjanju tipkovnice.
  - ⚠ **OPREZ:** Budite jako pažljivi pri rukovanju i uklanjanju tipkovnice. U protivnom, možete ogrepsiti ploču zaslona.
4. Izdignite srednju stražnju stranu na tipkovnice pomoću prstiju ili ravnog odvijača. Lagano otpustite lijevu stranu tipkovnice te zatim desnu sve dok ne iziđu iz njihovih ležišta.
  5. Podignite tipkovnicu sve dok se ne oslobodi s nosača oslonca za ruku.
  6. Okrenite tipkovnicu naopako i postavite je na oslonac za ruku.



1	jezički na tipkovnici (4)
---	---------------------------

- Oslobodite bravicu na priključku matične ploče i povucite jezičac za povlačenje kako biste odspojili kabel tipkovnice s matične ploče.
- Podignite tipkovnicu s oslonca za ruku.



1	priključak kabela tipkovnice	2	jezičac za povlačenje
---	------------------------------	---	-----------------------

---

## Ponovno postavljanje tipkovnice

- Postavite tipkovnicu na nosač oslonca za ruku.
- Priključite kabel tipkovnice u priključak na matičnoj ploči.
- Poravnajte tipkovnicu, umetnite četiri jezička u utore i učvrstite lijevu stranu tipkovnice u ležište, potom utisnite desnu stranu tipkovnice u ležište.
- Okrenite računalo i ponovno postavite tri vijka koji pričvršćuju tipkovnicu na kućište računala.

---

[Povratak na Stranicu sa sadržajem](#)

[Povratak na Stranicu sa sadržajem](#)

## Komunikacijske kartice

Dell™ Inspiron™ 1010 Servisni priručnik

- [Modul za identifikaciju pretplatnika](#)
- [Bežične mini-kartice](#)

### Modul za identifikaciju pretplatnika

Modul za identifikaciju pretplatnika (SIM) identifikira korisnike preko međunarodnog mobilnog identiteta pretplatnika.

**⚠ UPOZORENJE:** Prije rada na unutrašnjosti računala pročitajte sigurnosne upute koje ste dobili s računalom. Dodatne sigurnosne informacije potražite na početnoj stranici za sukladnost sa zakonskim odredbama na [www.dell.com/regulatory\\_compliance](http://www.dell.com/regulatory_compliance).

### Instaliranje SIM kartice

1. Slijedite upute u [Prije početka](#).
2. Uklonite bateriju (pogledajte [Uklanjanje baterije](#)).
3. U utoru za bateriju, gurnite SIM karticu u ležište.



1	utor za bateriju	2	SIM
---	------------------	---	-----

### Uklanjanje SIM kartice

Pritisnite SIM karticu prema utoru kako biste je oslobodili. Nakon što se djelomično izbačena, uklonite SIM karticu iz utora za bateriju.

### Bežične mini-kartice

**⚠ UPOZORENJE:** Prije rada na unutrašnjosti računala pročitajte sigurnosne upute koje ste dobili s računalom. Dodatne sigurnosne informacije potražite na početnoj stranici za sukladnost sa zakonskim odredbama na [www.dell.com/regulatory\\_compliance](http://www.dell.com/regulatory_compliance).

**⚠ OPREZ:** Kako biste izbjegli elektrostatičko pražnjenje, uzemljite se koristeći ručnu traku za uzemljenje ili povremeno dotaknite nebojenu metalnu površinu na računalu.

**⚠ OPREZ:** Samo ovlašteni serviser smije vršiti popravke na vašem računalu. Jamstvo ne pokriva štetu nastalu servisiranjem koje nije odobrila tvrtka Dell™.

**⚠ OPREZ:** Kako biste izbjegli oštećivanje matične ploče, prije rada u unutrašnjosti računala morate ukloniti glavnu bateriju (pogledajte [Uklanjanje baterije](#)).

**📌 NAPOMENA:** Tvrtka Dell ne jamči kompatibilnost ili ne pruža podršku za mini-kartice nabavljene iz drugih izvora osim od tvrtke Dell.

Ako ste naručili mini-karticu s vašim računalom, tada će kartica već biti ugrađena.

Vaše računalo podržava dva utora za mini-karticu:

- 1 jedan puni utor za mini-karticu - za mobilnu Broadband (širokopojasnu) ili WWAN mrežu
- 1 jedan polovični utor za mini-karticu - za WLAN

**📌 NAPOMENA:** Ovisno o konfiguraciji računala u trenutku prodaje u utorima za mini-karticu možda budu a možda i ne budu ugrađene mini-kartice.

Vaše računalo podržava tri tipa bežičnih mini-kartica:

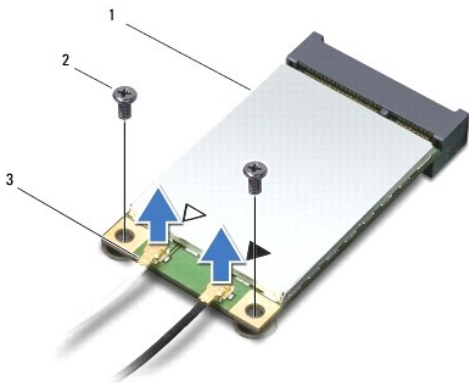
- 1 Kartica bežične lokalne mreže (WLAN)



- 1 Mobilna Broadband (širokopoljasna) ili bežična mreža šireg područja (WWAN)

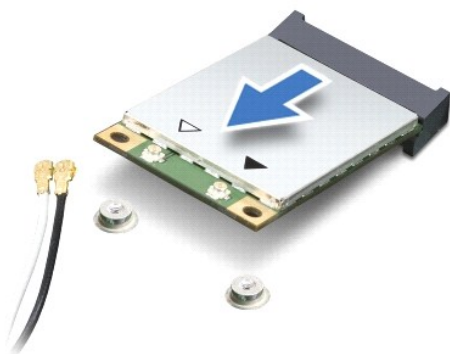
## Uklanjanje mini-kartice

1. Slijedite upute u [Prije početka](#).
2. Uklonite bateriju (pogledajte [Uklanjanje baterije](#)).
3. Uklonite tipkovnicu (pogledajte [Uklanjanje tipkovnice](#)).
4. Iskopčajte antenske kabele iz mini-kartice.



1	mini-kartica	2	vijci (2)	3	priključci antenskih kabela (2)
---	--------------	---	-----------	---	---------------------------------

5. Oslobodite mini-karticu tako da uklonite dva vijka koji učvršćuju mini-karticu na matičnu ploču.
6. Izvadite mini-karticu iz priključka na matičnoj ploči.



⚠ **OPREZ:** Dok se mini-kartica nalazi izvan računala, **čuvajte je u zaštitnom antistatičkom pakiranju** (pogledajte „Zaštita od elektrostatičkog pražnjenja“ u **sigurnosnim uputama koje ste dobili s računalom**).

## Ponovno postavljanje mini-kartice

- ⚠ **OPREZ:** Priključci su učvršćeni kako bi se osiguralo pravilno umetanje. Ako osjetite otpor, provjerite priključke na kartici i matičnoj ploči i ponovno poravnajte karticu.
- ⚠ **OPREZ:** Kako se mini-kartica ne bi oštetila, nikad ne stavljajte kabele ispod nje.

1. Izvadite novu mini-karticu iz njezinog pakiranja.

**⚠ OPREZ:** Odmjerenim i ravnomjernim pritiskom umetnite karticu na njeno mjesto. Prevelikom silom možete oštetiti konektor.

2. Umetnite mini-karticu pod kutom od 45 stupnjeva u odgovarajući priključak na matičnoj ploči. Na primjer, priključak WLAN kartice je označen s WLAN i tako dalje.
3. Pritisnite drugi kraj WLAN kartice prema dolje u utor na matičnoj ploči i ponovno postavite dva pričvrсна vijka.
4. Priključite odgovarajuće antenske kabele na mini-karticu koju instalirate. Sljedeća tablica pruža shemu boja antenskih kabela za svaku mini-karticu koju podržava vaše računalo.

Konektori na mini-kartici	Shema boja antenskih kabela
<b>WWAN (2 antenska kabela)</b>	
Glavni WWAN (bijeli trokut)	bijela sa sivom prugom
Pomoćni WWAN (crni trokut)	crna sa sivom prugom
<b>WLAN (2 antenska kabela)</b>	
Glavni WLAN (bijeli trokut)	bijela
Pomoćni WLAN (crni trokut)	crna

5. Neiskorištene antenske kabele zaštitite plastičnom zaštitnom cijevi.
6. Ponovno postavite tipkovnicu (pogledajte [Ponovno postavljanje tipkovnice](#)).
7. Ponovno postavite bateriju (pogledajte [Ponovno postavljanje baterije](#)).
8. Po potrebi instalirajte upravljačke i uslužne programe za vaše računalo. Više informacija potražite u *Tehnološkom priručniku za Dell*.

**📌 NAPOMENA:** Ako instalirate komunikacijsku karticu koja nije od tvrtke Dell, morate instalirati odgovarajuće upravljačke i uslužne programe. Više informacija o generičkom upravljačkom programu potražite u *Tehnološkom priručniku za Dell*.

---

[Povratak na Stranicu sa sadržajem](#)

[Povratak na Stranicu sa sadržajem](#)

## Oslonac za ruku

Dell™ Inspiron™ 1010 Servisni priručnik

- [Uklanjanje sklopa oslonca za ruku](#)
- [Ponovno postavljanje sklopa oslonca za ruku](#)

**UPOZORENJE:** Prije rada na unutrašnjosti računala pročitajte sigurnosne upute koje ste dobili s računalom. Dodatne sigurnosne informacije potražite na početnoj stranici za sukladnost sa zakonskim odredbama na [www.dell.com/regulatory\\_compliance](http://www.dell.com/regulatory_compliance).

**OPREZ:** Kako biste izbjegli elektrostatičko pražnjenje, uzemljite se koristeći ručnu traku za uzemljenje ili povremeno dotaknite neobojenu metalnu površinu na računalu.

**OPREZ:** Samo ovlašteni serviser smije vršiti popravke na vašem računalu. Jamstvo ne pokriva štetu nastalu servisiranjem koje nije odobrila tvrtka Dell™.

**OPREZ:** Kako biste izbjegli oštećivanje matične ploče, prije rada u unutrašnjosti računala morate ukloniti glavnu bateriju (pogledajte [Uklanjanje baterije](#)).

### Uklanjanje sklopa oslonca za ruku

1. Slijedite upute u [Prije početka](#).
2. Uklonite bateriju (pogledajte [Uklanjanje baterije](#)).
3. Uklonite tipkovnicu (pogledajte [Uklanjanje tipkovnice](#)).
4. Uklonite pet vijaka s dna kućišta računala.



5. Otpustite bravicu i odspojite kabel podloge osjetljive na dodir iz priključka na matičnoj ploči.



1 oslonac za ruku	2 priključak kabela podloge osjetljive na dodir
-------------------	---

**OPREZ:** Pažljivo odvojite oslonac za ruku od kućišta računala kako biste spriječili oštećivanje oslonca za ruku.

6. Počevši s desne/lijeve strane oslonca za ruku, prstima odvojite oslonac za ruku iz njegovog nosača.
  7. Lagano povucite kabel podloge osjetljive na dodir iz utora kabela i podignite oslonac za ruku iz njegovog nosača.
- 

## Ponovno postavljanje sklopa oslonca za ruku

1. Provucite kabel podloge osjetljive na dodir kroz utor kabela i priključite kabel na priključak na matičnoj ploči.
  2. Poravnajte oslonac za ruku s njegovim nosačem i nježno ga pritisnite dok ne uskoči na svoje mjesto.
  3. Ponovno postavite pet vijaka na dnu kućišta računala.
  4. Ponovno postavite tipkovnicu (pogledajte [Ponovno postavljanje tipkovnice](#)).
  5. Ponovno postavite bateriju (pogledajte [Ponovno postavljanje baterije](#)).
- 

[Povratak na Stranicu sa sadržajem](#)

[Povratak na Stranicu sa sadržajem](#)

## Nosač oslonca za ruku

Dell™ Inspiron™ 1010 Servisni priručnik

- [Uklanjanje nosača oslonca za ruku](#)
- [Ponovno postavljanje nosača oslonca za ruku](#)

**UPOZORENJE:** Prije rada na unutrašnjosti računala pročitajte sigurnosne upute koje ste dobili s računalom. Dodatne sigurnosne informacije potražite na početnoj stranici za sukladnost sa zakonskim odredbama na [www.dell.com/regulatory\\_compliance](http://www.dell.com/regulatory_compliance).

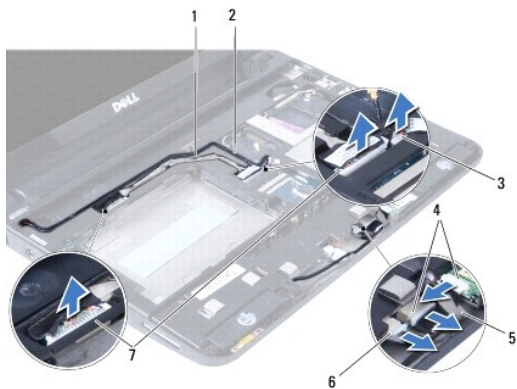
**OPREZ:** Kako biste izbjegli elektrostatičko pražnjenje, uzemljite se koristeći ručnu traku za uzemljenje ili povremeno dotaknite neobojenu metalnu površinu na računalu.

**OPREZ:** Samo ovlašteni serviser smije vršiti popravke na vašem računalu. Jamstvo ne pokriva štetu nastalu servisiranjem koje nije odobrila tvrtka Dell™.

**OPREZ:** Kako biste izbjegli oštećivanje matične ploče, prije rada u unutrašnjosti računala morate ukloniti glavnu bateriju (pogledajte [Uklanjanje baterije](#)).

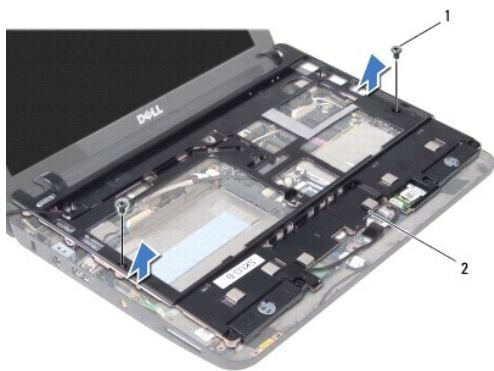
## Uklanjanje nosača oslonca za ruku

1. Slijedite upute u [Prije početka](#).
2. Uklonite bateriju (pogledajte [Uklanjanje baterije](#)).
3. Uklonite tipkovnicu (pogledajte [Uklanjanje tipkovnice](#)).
4. Uklonite oslonac za ruku (pogledajte [Uklanjanje sklopa oslonca za ruku](#)).
5. Uklonite pogon tvrdog diska (pogledajte [Uklanjanje tvrdog diska](#)).
6. Odspojite kabel USB-a i SIM kartice, kabel gumba za uključivanje, bluetooth kabel i kabel zvučnika iz njihovih položaja na priključcima na matičnoj ploči.



1	kabel USB-a i SIM kartice	2	kabela gumba za uključivanje
3	priključak kabela gumba za uključivanje	4	priključak kabela bluetootha
5	kabel bluetootha	6	priključak kabela zvučnika
7	priključak kabela USB-a i SIM kartice		

7. Uklonite dva vijka koji pričvršćuju nosač oslonca za ruku u kućište računala.



1	vijci (2)	2	nosač oslonca za ruku
---	-----------	---	-----------------------

8. Podignite nosač oslonca za ruku iz kućišta računala.
- 

## Ponovno postavljanje nosača oslonca za ruku

1. Postavite nosač oslonca za ruku na kućište računala.
  2. Ponovno zavijte dva vijka koji pričvršćuju nosač na kućište računala.
  3. Prikjučite kabel USB-a i SIM kartice, kabel gumba za uključivanje, bluetooth kabel i kabel zvučnika na njihove priključke na matičnoj ploči.
  4. Ponovno postavite pogon tvrdog diska (pogledajte [Ponovno postavljanje tvrdog diska](#)).
  5. Ponovno postavite oslonac za ruku (pogledajte [Ponovno postavljanje sklopa oslonca za ruku](#)).
  6. Ponovno postavite tipkovnicu (pogledajte [Ponovno postavljanje tipkovnice](#)).
  7. Ponovno postavite bateriju (pogledajte [Ponovno postavljanje baterije](#)).
- 

[Povratak na Stranicu sa sadržajem](#)

[Povratak na Stranicu sa sadržajem](#)

## Ploča s gumbom za uključivanje/isključivanje

Dell™ Inspiron™ 1010 Servisni priručnik

- [Uklanjanje ploče s gumbom za uključivanje/isključivanje](#)
- [Ponovno postavljanje ploče s gumbom za uključivanje/isključivanje](#)

**⚠ UPOZORENJE:** Prije rada na unutrašnjosti računala pročitajte sigurnosne upute koje ste dobili s računalom. Dodatne sigurnosne informacije potražite na početnoj stranici za sukladnost sa zakonskim odredbama na [www.dell.com/regulatory\\_compliance](http://www.dell.com/regulatory_compliance).

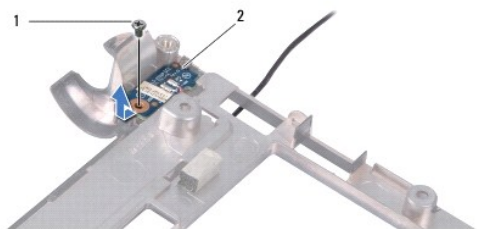
**⚠ OPREZ:** Kako biste izbjegli elektrostatičko pražnjenje, uzemljite se koristeći ručnu traku za uzemljenje ili povremeno dotaknite neobojenu metalnu površinu na računalu.

**⚠ OPREZ:** Samo ovlašteni serviser smije vršiti popravke na vašem računalu. Jamstvo ne pokriva štetu nastalu servisiranjem koje nije odobrila tvrtka Dell™.

**⚠ OPREZ:** Kako biste izbjegli oštećivanje matične ploče, prije rada u unutrašnjosti računala morate ukloniti glavnu bateriju (pogledajte [Uklanjanje baterije](#)).

### Uklanjanje ploče s gumbom za uključivanje/isključivanje

1. Slijedite upute u [Prije početka](#).
2. Uklonite bateriju (pogledajte [Uklanjanje baterije](#)).
3. Uklonite tipkovnicu (pogledajte [Uklanjanje tipkovnice](#)).
4. Uklonite oslonac za ruku (pogledajte [Uklanjanje sklopa oslonca za ruku](#)).
5. Uklonite pogon tvrdog diska (pogledajte [Uklanjanje tvrdog diska](#)).
6. Uklonite nosač oslonca za ruku (pogledajte [Uklanjanje nosača oslonca za ruku](#)).
7. Okrenite nosač oslonca za ruku i uklonite vijak koji pričvršćuje ploču s gumbom za uključivanje/isključivanje na nosač oslonca za ruku.
8. Uklonite kabel za napajanje gumba iz njegovog usmjernog puta.



1	vijak	2	ploča s gumbom za uključivanje/isključivanje
---	-------	---	--

9. Izvucite ploču s gumbom za uključivanje/isključivanje iz nosača oslonca za ruku.

### Ponovno postavljanje ploče s gumbom za uključivanje/isključivanje

1. Postavite ploču s gumbom za uključivanje/isključivanje na nosač oslonca za ruku.
2. Ponovno postavite vijak koji učvršćuje ploču s gumbom za uključivanje/isključivanje na nosač oslonca za ruku.
3. Provučite kabel za napajanje gumba kroz njegovog vodič za usmjeravanje.
4. Ponovno postavite nosač oslonca za ruku (pogledajte [Ponovno postavljanje nosača oslonca za ruku](#)).
5. Ponovno postavite pogon tvrdog diska (pogledajte [Ponovno postavljanje tvrdog diska](#)).

6. Ponovno postavite oslonac za ruku (pogledajte [Ponovno postavljanje sklopa oslonca za ruku](#)).
7. Ponovno postavite tipkovnicu (pogledajte [Ponovno postavljanje tipkovnice](#)).
8. Ponovno postavite bateriju (pogledajte [Ponovno postavljanje baterije](#)).

---

[Povratak na Stranicu sa sadržajem](#)



[Povratak na Stranicu sa sadržajem](#)

## Baterija

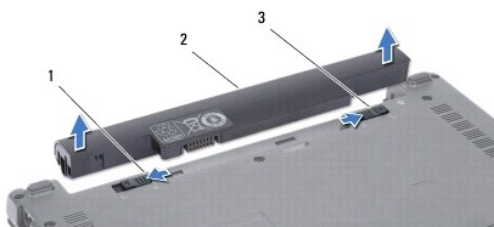
Dell™ Inspiron™ 1010 Servisni priručnik

- [Uklanjanje baterije](#)
- [Ponovno postavljanje baterije](#)

- ⚠ UPOZORENJE:** Prije rada na unutrašnjosti računala pročitajte sigurnosne upute koje ste dobili s računalom. Dodatne sigurnosne informacije potražite na početnoj stranici za sukladnost sa zakonskim odredbama na [www.dell.com/regulatory\\_compliance](http://www.dell.com/regulatory_compliance).
- ⚠ OPREZ:** Kako biste izbjegli elektrostatičko pražnjenje, uzemljite se koristeći ručnu traku za uzemljenje ili povremeno dotaknite neobojenu metalnu površinu na računalu.
- ⚠ OPREZ:** Samo ovlašteni serviser smije vršiti popravke na vašem računalu. Jamstvo ne pokriva štetu nastalu servisiranjem koje nije odobrila tvrtka Dell™.
- ⚠ OPREZ:** Kako biste izbjegli oštećivanje matične ploče, **prije radova u unutrašnjosti računala morate ukloniti bateriju iz utora za bateriju.**
- 

### Uklanjanje baterije

1. Isključite računalo i okrenite ga.



1	jezičak za oslobađanje baterije	2	baterija	3	jezičak za zavravljivanje baterije
---	---------------------------------	---	----------	---	------------------------------------

2. Pomaknite jezičak za zavravljivanje baterije u otvoreni položaj.
  3. Pomaknite jezičak za oslobađanje baterije u stranu.
  4. Povucite bateriju prema gore i izvucite je iz utora za bateriju.
- 

### Ponovno postavljanje baterije

- ⚠ OPREZ:** Kako biste izbjegli oštećivanje računala, koristite isključivo bateriju namijenjenu za dotično Dell računalo. Ne koristite baterije koje su namijenjene za druga Dell računala.
1. Umetnite bateriju u utor za bateriju sve dok ne uskoči na mjesto.
  2. Pomaknite jezičak za zavravljivanje baterije u zatvoreni položaj.
- 

[Povratak na Stranicu sa sadržajem](#)

[Povratak na Stranicu sa sadržajem](#)

## Zvučnici

Dell™ Inspiron™ 1010 Servisni priručnik

- [Uklanjanje zvučnika](#)
- [Ponovno postavljanje zvučnika](#)

**⚠ UPOZORENJE:** Prije rada na unutrašnjosti računala pročitajte sigurnosne upute koje ste dobili s računalom. Dodatne sigurnosne informacije potražite na početnoj stranici za sukladnost sa zakonskim odredbama na [www.dell.com/regulatory\\_compliance](http://www.dell.com/regulatory_compliance).

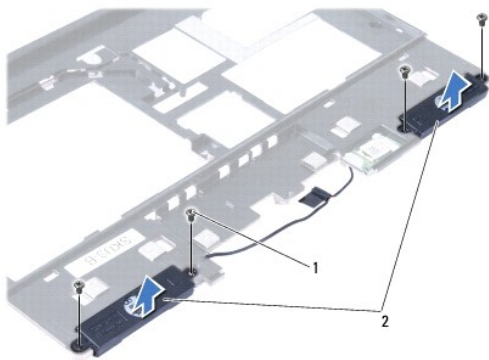
**⚠ OPREZ:** Kako biste izbjegli elektrostatičko pražnjenje, uzemljite se koristeći ručnu traku za uzemljenje ili povremeno dotaknite neobojenu metalnu površinu na računalu.

**⚠ OPREZ:** Samo ovlašteni serviser smije vršiti popravke na vašem računalu. Jamstvo ne pokriva štetu nastalu servisiranjem koje nije odobrila tvrtka Dell™.

**⚠ OPREZ:** Kako biste izbjegli oštećivanje matične ploče, prije rada u unutrašnjosti računala morate ukloniti glavnu bateriju (pogledajte [Uklanjanje baterije](#)).

## Uklanjanje zvučnika

1. Slijedite upute u [Prije početka](#).
2. Uklonite bateriju (pogledajte [Uklanjanje baterije](#)).
3. Uklonite tipkovnicu (pogledajte [Uklanjanje tipkovnice](#)).
4. Uklonite oslonac za ruku (pogledajte [Uklanjanje sklopa oslonca za ruku](#)).
5. Uklonite pogon tvrdog diska (pogledajte [Uklanjanje tvrdog diska](#)).
6. Uklonite nosač oslonca za ruku (pogledajte [Uklanjanje nosača oslonca za ruku](#)).



1	vijci (4)	2	zvučnici
---	-----------	---	----------

7. Okrenite nosač oslonca za ruku i uklonite četiri vijka (po dva na svakoj strani) koji pričvršćuju zvučnike na nosač oslonca za ruku.
8. Podignite zvučnike s nosača oslonca za ruku.

## Ponovno postavljanje zvučnika

1. Postavite zvučnike u nosač oslonca za ruku i postavite četiri vijka (po dva na svakoj strani) koji pričvršćuju zvučnike na nosač oslonca za ruku.
2. Ponovno postavite nosač oslonca za ruku (pogledajte [Ponovno postavljanje nosača oslonca za ruku](#)).
3. Ponovno postavite pogon tvrdog diska (pogledajte [Ponovno postavljanje tvrdog diska](#)).

4. Ponovno postavite oslonac za ruku (pogledajte [Ponovno postavljanje sklopa oslonca za ruku](#)).
5. Ponovno postavite tipkovnicu (pogledajte [Ponovno postavljanje tipkovnice](#)).
6. Ponovno postavite bateriju (pogledajte [Ponovno postavljanje baterije](#)).

---

[Povratak na Stranicu sa sadržajem](#)

[Povratak na Stranicu sa sadržajem](#)

## Matična ploča

Dell™ Inspiron™ 1010 Servisni priručnik

- [Uklanjanje matične ploče](#)
- [Ponovno postavljanje matične ploče](#)
- [Unošenje servisne oznake u BIOS](#)
- [Postavljanje matrice tipkovnice](#)

**⚠ UPOZORENJE:** Prije rada na unutrašnjosti računala pročitajte sigurnosne upute koje ste dobili s računalom. Dodatne sigurnosne informacije potražite na početnoj stranici za sukladnost sa zakonskim odredbama na [www.dell.com/regulatory\\_compliance](http://www.dell.com/regulatory_compliance).

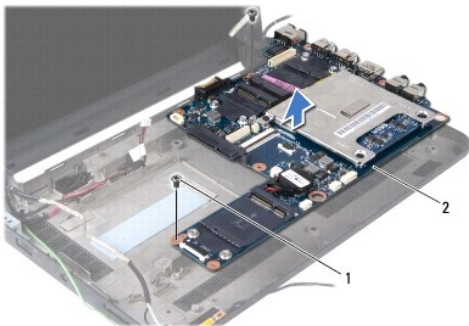
**⚠ OPREZ:** Kako biste izbjegli elektrostatičko pražnjenje, uzemljite se koristeći ručnu traku za uzemljenje ili povremeno dotaknite neobojenu metalnu površinu na računalu.

**⚠ OPREZ:** Samo ovlašteni serviser smije vršiti popravke na vašem računalu. Jamstvo ne pokriva štetu nastalu servisiranjem koje nije odobrila tvrtka Dell™.

**⚠ OPREZ:** Kako biste izbjegli oštećivanje matične ploče, prije rada u unutrašnjosti računala morate ukloniti glavnu bateriju (pogledajte [Uklanjanje baterije](#)).

### Uklanjanje matične ploče

1. Slijedite upute u [Prije početka](#).
2. Uklonite bateriju (pogledajte [Uklanjanje baterije](#)).
3. Uklonite tipkovnicu (pogledajte [Uklanjanje tipkovnice](#)).
4. Uklonite oslonac za ruku (pogledajte [Uklanjanje sklopa oslonca za ruku](#)).
5. Uklonite pogon tvrdog diska (pogledajte [Uklanjanje tvrdog diska](#)).
6. Uklonite nosač oslonca za ruku (pogledajte [Uklanjanje nosača oslonca za ruku](#)).
7. Uklonite bateriju na matičnoj ploči (pogledajte [Uklanjanje baterije na matičnoj ploči](#)).
8. Uklonite sklop matične ploče 2-in-1 (pogledajte [Uklanjanje sklopa matične ploče 2-in-1](#)).
9. Uklonite sve mini-kartice (pogledajte [Uklanjanje mini-kartice](#)).
10. Uklonite TV karticu (pogledajte [Uklanjanje TV kartice](#)).
11. Uklonite sklop čitača medijske kartice 3-in-1 (pogledajte [Uklanjanje čitača medijske kartice](#)).
12. Odvijte dva vijka koji pričvršćuju matičnu ploču na kućište računala.




1	vijci (2)	2	matična ploča
---	-----------	---	---------------

13. Podignite matičnu ploču iz kućišta računala.

---

## Ponovno postavljanje matične ploče

1. Ponovno postavite matičnu ploču na kućište računala.
2. Ponovno postavite dva vijka koji pričvršćuju matičnu ploču na kućište računala.
3. Ponovno postavite sklop čitača medijske kartice 3-in-1 (pogledajte [Ponovno postavljanje čitača medijske kartice](#)).
4. Ponovno postavite TV karticu (pogledajte [Ponovno postavljanje TV kartice](#)).
5. Ponovno postavite mini-kartice (pogledajte [Ponovno postavljanje mini-kartice](#)).
6. Ponovno postavite sklop matične ploče 2-in-1 (pogledajte [Ponovno postavljanje sklopa matične ploče 2-in-1](#)).
7. Ponovno postavite bateriju na matičnoj ploči (pogledajte [Ponovno postavljanje baterije na matičnu ploču](#)).
8. Ponovno postavite nosač oslonca za ruku (pogledajte [Ponovno postavljanje nosača oslonca za ruku](#)).
9. Ponovno postavite pogon tvrdog diska (pogledajte [Ponovno postavljanje tvrdog diska](#)).
10. Ponovno postavite oslonac za ruku (pogledajte [Ponovno postavljanje sklopa oslonca za ruku](#)).
11. Ponovno postavite tipkovnicu (pogledajte [Ponovno postavljanje tipkovnice](#)).
12. Ponovno postavite bateriju (pogledajte [Ponovno postavljanje baterije](#)).

 **OPREZ:** Prije nego što uključite računalo, ponovno postavite sve vijke i pobrinite se da nijedan zaostali vijak nije ostao u unutrašnjosti računala. Ako to ne napravite, možete oštetiti računalo.

13. Uključite računalo.

 **NAPOMENA:** Nakon što ste izmijenili matičnu ploču, unesite servisnu oznaku u BIOS nove matične ploče.

14. Unesite servisnu oznaku (pogledajte [Unošenje servisne oznake u BIOS](#)).
15. Nakon što ste zamijenili matičnu ploču, može doći do zamjene matrice tipkovnice. Za postavljanje matrice tipkovnice prema svojoj zemlji pogledajte [Postavljanje matrice tipkovnice](#).

---

## Unošenje servisne oznake u BIOS

1. Provjerite je li AC adapter ispravno priključen i da li je baterija pravilno instalirana.
2. Pritisnite <F2> za vrijeme POST-a (testiranje komponenti sustava) kako biste otvorili program za postavljanje sustava.
3. Navigirajte na sigurnosnu karticu i unesite servisnu oznaku u polje **Set Service Tag** (Postavi servisnu oznaku).

---

## Postavljanje matrice tipkovnice

1. Isključite vaše računalo (pogledajte [Isključivanje računala](#)).
2. Ako je vaše računalo priključeno na AC adapter, isključite AC adapter iz računala.
3. Pritisnite i držite sljedeću kombinaciju tipki za željenu matricu tipkovnice:
  - o Sve zemlje osim Brazila: <Fn><S>
  - o Samo Brazil: <Fn><E>
4. Priključite AC adapter na računalo i potom ga priključite u zidnu utičnicu ili prednaponsku zaštitu.

5. Otpustite kombinaciju tipki.

---

[Povratak na Stranicu sa sadržajem](#)

[Povratak na Stranicu sa sadržajem](#)

## Dell™ Inspiron™ 1010 Servisni priručnik



**NAPOMENA:** NAPOMENA ukazuje na važne informacije koje vam pomažu da koristite svoje računalo na bolji način.



**OPREZ:** OPREZ ukazuje na moguće oštećenje hardvera ili gubitak podataka i otkriva kako izbjeći neki problem.



**UPOZORENJE:** UPOZORENJE ukazuje na moguće oštećenje imovine, tjelesne povrede ili smrt.

Informacije navedene u ovom dokumentu podložne su promjeni bez prethodne obavijesti.  
© 2009 Dell Inc. Sva prava pridržana.

Bilo kakvo umnožavanje ovog materijala bez pismenog dopuštenja tvrtke Dell Inc. strogo je zabranjeno.

Zaštitni znakovi korišteni u ovom tekstu: *Dell*, logotip *DELL* i *Inspiron* zaštitni su znakovi tvrtke Dell Inc.; *Bluetooth* je registrirani zaštitni znak tvrtke Bluetooth SIG, Inc., a tvrtka Dell ga koristi pod licencom; *Microsoft*, *Windows*, *Windows Vista* i logotip gumba start *Windows Vista* zaštitni su znakovi ili registrirani zaštitni znakovi tvrtke Microsoft Corporation u SAD-u i/ili drugim državama.

Ostali zaštitni znakovi i zaštićeni nazivi koji se koriste u ovom dokumentu označavaju ili društva koji su vlasnici tih znakova ili njihove proizvode. Tvrtka Dell Inc. odriče se bilo kakvih vlasničkih interesa za navedene zaštitne znakove i zaštićene nazive, osim vlastitih.

Veljača 2009. Izmijenjeno izdanje. A00

---

[Povratak na Stranicu sa sadržajem](#)

[Povratak na Stranicu sa sadržajem](#)

## TV kartica (opcija)

Dell™ Inspiron™ 1010 Servisni priručnik

- [Uklanjanje TV kartice](#)
- [Ponovno postavljanje TV kartice](#)

**UPOZORENJE:** Prije rada na unutrašnjosti računala pročitajte sigurnosne upute koje ste dobili s računalom. Dodatne sigurnosne informacije potražite na početnoj stranici za sukladnost sa zakonskim odredbama na [www.dell.com/regulatory\\_compliance](http://www.dell.com/regulatory_compliance).

**OPREZ:** Kako biste izbjegli elektrostatičko pražnjenje, uzemljite se koristeći ručnu traku za uzemljenje ili povremeno dotaknite neobojenu metalnu površinu na računalu.

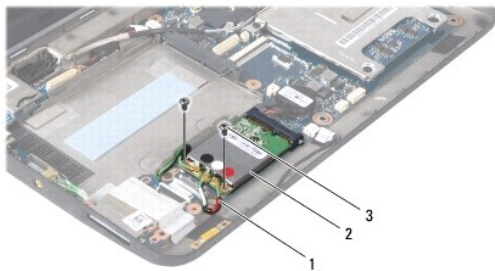
**OPREZ:** Samo ovlašteni serviser smije vršiti popravke na vašem računalu. Jamstvo ne pokriva štetu nastalu servisiranjem koje nije odobrila tvrtka Dell™.

**OPREZ:** Kako biste izbjegli oštećivanje matične ploče, prije rada u unutrašnjosti računala morate ukloniti glavnu bateriju (pogledajte [Uklanjanje baterije](#)).

**NAPOMENA:** Raspoloživost TV kartice varira ovisno o regiji.

### Uklanjanje TV kartice

1. Slijedite upute u [Prije početka](#).
2. Uklonite bateriju (pogledajte [Uklanjanje baterije](#)).
3. Uklonite tipkovnicu (pogledajte [Uklanjanje tipkovnice](#)).
4. Uklonite oslonac za ruku (pogledajte [Uklanjanje sklopa oslonca za ruku](#)).
5. Uklonite pogon tvrdog diska (pogledajte [Uklanjanje tvrdog diska](#)).
6. Uklonite nosač oslonca za ruku (pogledajte [Uklanjanje nosača oslonca za ruku](#)).
7. Uklonite sklop čitača medijske kartice 3-in-1 (pogledajte [Uklanjanje čitača medijske kartice](#)).
8. Odspojite tri kabela TV kartice iz priključaka na matičnoj ploči.
9. Oslobodite TV karticu tako da uklonite dva vijka koji učvršćuju karticu na matičnu ploču.



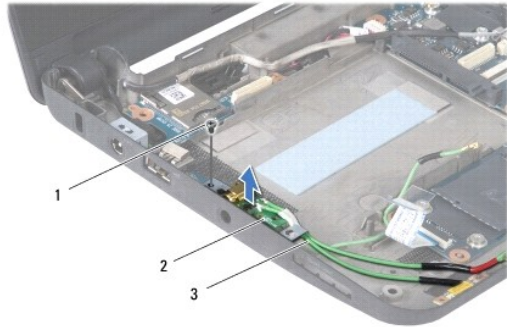
1	kabeli TV kartice (3)	2	TV kartica	3	vijci (2)
---	-----------------------	---	------------	---	-----------

10. Podignite TV karticu iz priključaka na matičnoj ploči.





11. Uklonite vijak koji pričvršćuje TV karticu na matičnu ploču.



1	vijak	2	ploča priključka TV kartice	3	kabeli priključka TV kartice
---	-------	---	-----------------------------	---	------------------------------

12. Podignite ploču priključka TV kartice iz kućišta računala.

---

## Ponovno postavljanje TV kartice

1. Izvadite novu TV karticu iz njezinog pakiranja.

**⚠ OPREZ:** Odmjerenim i ravnomjernim pritiskom umetnite karticu na njeno mjesto. Prevelikom silom možete oštetiti konektor.

2. Umetnite TV karticu pod kutom od 45 stupnjeva u odgovarajući priključak na matičnoj ploči.
3. Pritisnite drugi kraj TV kartice prema dolje u utor na matičnoj ploči.
4. Ponovno postavite dva vijka koja pričvršćuju TV karticu na matičnu ploču.
5. Postavite ploču priključka TV kartice na kućište računala i ponovno postavite vijke koji pričvršćuju ploču priključka TV kartice na kućište računala.
6. Priključite tri kabela TV kartice na priključke na matičnoj ploči.
7. Ponovno postavite sklop čitača medijske kartice 3-in-1 (pogledajte [Ponovno postavljanje čitača medijske kartice](#)).
8. Ponovno postavite nosač oslonca za ruku (pogledajte [Ponovno postavljanje nosača oslonca za ruku](#)).
9. Ponovno postavite pogon tvrdog diska (pogledajte [Ponovno postavljanje tvrdog diska](#)).
10. Ponovno postavite oslonac za ruku (pogledajte [Ponovno postavljanje sklopa oslonca za ruku](#)).
11. Ponovno postavite tipkovnicu (pogledajte [Ponovno postavljanje tipkovnice](#)).
12. Ponovno postavite bateriju (pogledajte [Ponovno postavljanje baterije](#)).



[Povratak na Stranicu sa sadržajem](#)

## Ploča s USB-om i SIM karticom (pomoćna ploča 2)

Dell™ Inspiron™ 1010 Servisni priručnik

- [Uklanjanje ploče s USB-om i SIM karticom](#)
- [Uklanjanje ploče s USB-om i SIM karticom](#)

**⚠ UPOZORENJE:** Prije rada na unutrašnjosti računala pročitajte sigurnosne upute koje ste dobili s računalom. Dodatne sigurnosne informacije potražite na početnoj stranici za sukladnost sa zakonskim odredbama na [www.dell.com/regulatory\\_compliance](http://www.dell.com/regulatory_compliance).

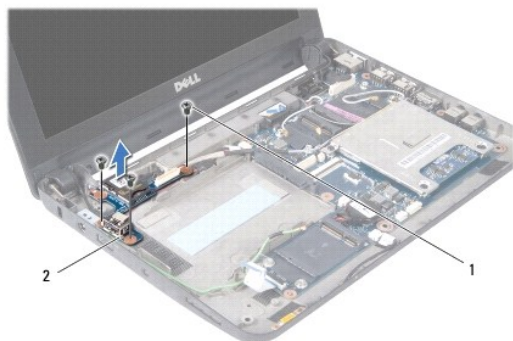
**⚠ OPREZ:** Kako biste izbjegli elektrostatičko pražnjenje, uzemljite se koristeći ručnu traku za uzemljenje ili povremeno dotaknite neobojenu metalnu površinu na računalu.

**⚠ OPREZ:** Samo ovlašteni serviser smije vršiti popravke na vašem računalu. Jamstvo ne pokriva štetu nastalu servisiranjem koje nije odobrila tvrtka Dell™.

**⚠ OPREZ:** Kako biste izbjegli oštećivanje matične ploče, prije rada u unutrašnjosti računala morate ukloniti glavnu bateriju (pogledajte [Uklanjanje baterije](#)).

### Uklanjanje ploče s USB-om i SIM karticom

1. Slijedite upute u [Prije početka](#).
2. Uklonite bateriju (pogledajte [Uklanjanje baterije](#)).
3. Uklonite tipkovnicu (pogledajte [Uklanjanje tipkovnice](#)).
4. Uklonite oslonac za ruku (pogledajte [Uklanjanje sklopa oslonca za ruku](#)).
5. Uklonite pogon tvrdog diska (pogledajte [Uklanjanje tvrdog diska](#)).
6. Uklonite nosač oslonca za ruku (pogledajte [Uklanjanje nosača oslonca za ruku](#)).
7. Uklonite tri vijka koji pričvršćuju ploču s USB-om i SIM karticom na kućište računala.
8. Podignite ploču s USB-om i SIM karticom iz kućišta računala.



1	vijci (3)	2	ploča s USB-om i SIM karticom
---	-----------	---	-------------------------------

### Uklanjanje ploče s USB-om i SIM karticom

1. Poravnajte rupe na ploči s USB-om i SIM karticom provrtima na kućištu računala.
2. Ponovno postavite tri vijka kako biste pričvrstili ploču s USB-om i SIM karticom na kućište računala.
3. Ponovno postavite nosač oslonca za ruku (pogledajte [Ponovno postavljanje nosača oslonca za ruku](#)).
4. Ponovno postavite pogon tvrdog diska (pogledajte [Ponovno postavljanje tvrdog diska](#)).

5. Ponovno postavite oslonac za ruku (pogledajte [Ponovno postavljanje sklopa oslonca za ruku](#)).
6. Ponovno postavite tipkovnicu (pogledajte [Ponovno postavljanje tipkovnice](#)).
7. Ponovno postavite bateriju (pogledajte [Ponovno postavljanje baterije](#)).

---

[Povratak na Stranicu sa sadržajem](#)